

# RAPPORT ANNUEL 2013



Conservatoire d'Espaces Naturels de Guyane

70, rue Léopold Héder

97300 Cayenne – tél : 0594378792

[cen.guyane@gmail.com](mailto:cen.guyane@gmail.com) – [www.cen-guyane.fr](http://www.cen-guyane.fr)

## AVANT PROPOS

Depuis sa création en 2008, la mission du **Conservatoire d'Espaces Naturels de Guyane** consiste, d'une part à contribuer aux renforcements des compétences des gestionnaires d'espaces naturels protégés, à travers des projets de **formations**, des **rencontres** et des **échanges inter-espaces** et apporter son appui à la mise en place des actions communes notamment la **communication**, l'**animation** pendant les journées évènementielles, et d'autre part, à assurer son objectif global « **La connaissance et la protection de la nature, des espèces, des milieux et des paysages de Guyane** ». A ce titre, le CEN tente de répondre aux attentes du territoire en termes de préservation de l'environnement, guidée par un plan stratégique qui est en cours d'élaboration.



Cependant, l'année 2013 a été marquée par le développement des actions portées principalement par le CEN notamment, **l'élaboration du plan stratégique**, la **création du site internet**, le développement de la **communication** et de l'**information** dans le réseau et la démarche pour la mise en place des actions spécifiques sur **les zones-humides**.

D'autres actions ont été menées en particulier avec des partenaires telle que la mise en place des **journées d'échanges thématiques**, des **formations** et des **micro-projets** dans le cadre du programme TEMEUM et l'élaboration d'un **plan de communication** en complémentarité avec la mission RNF, laquelle assure principalement l'appui technique pour toutes les réserves.

Le CEN a continué à développer le partenariat et a pu élaborer une convention cadre avec le Centre National de la Fonction Publique et Territorial pour permettre aux agents non territoriaux d'avoir accès à leurs offres et assurer la mise en place des formations spécifiques remontés par ces gestionnaires.

Pour son fonctionnement, la demande de financement a été renouvelée comme chaque année et un fond supplémentaire a été présenté suivant les projets identifiés. Pour cela, le bilan financier est positif. Les principales actions ont été menées à bien.

Nous pouvons mentionner que l'année a été motivée par l'ambition d'atteindre nos objectifs malgré les difficultés rencontrées. Chacun a contribué suivant ses moyens durant les quelques rencontres qui ont eu lieu. Ainsi, le principe que nous pouvons adopter pour les années à venir est « faire plus avec peu ».

Présidence CENG

PNRG

<b>1. Animation et structuration du réseau</b> .....	4
1-1. Elaboration de plan stratégique quinquennal.....	4
1-2. Processus d'adhésion à la Fédération CEN.....	5
1-3. Développement de communication.....	5
1-4. Mutualisation des actions.....	5
1-5. Mutualisation des données.....	7
1-6. Participation au congrès/séminaire.....	8
1-7. Participation au projet du territoire.....	9
1-8. Fonctionnement et organisation de la structure.....	9
1-9. Gestion administrative et financière.....	10
<b>2. Référent TEMEUM</b> .....	12
2-1. Les actions appuyées par TEMEUM.....	12
2-1-1. Mise en place des formations .....	12
2-1-2. Les micro-projets .....	13
2-1-3. Journée d'Echange Thématique.....	14
2-2. Capitalisation des actions réalisées via TEMEUM .....	14
<b>3. Perspectives</b> .....	15

# 1. Animation et structuration du réseau

## 1-1. Elaboration de plan stratégique quinquennal

- **Calendrier d'élaboration du plan Stratégique**

Une feuille de route a été élaborée et elle présente les différentes étapes à suivre. Une éventuelle réorientation a été envisagée suivant l'état d'avancement du projet. [Doc 1](#)

- **Rencontres préalables avec les acteurs concernés**

Pour rédiger le document de travail, des rencontres bilatérales préalables avec les partenaires sont réalisées. Elles ont pour objectif de consulter nos partenaires afin de connaître leurs attentes vis-à-vis du CEN et ainsi permettre de prendre en compte les remarques pour une meilleure présentation du plan stratégique. Ces rencontres ont regroupés les partenaires suivants : le Conservatoire du Littoral, la Mairie de Rémire-Montjoly, la Fédération des CEN au niveau national et tous les membres du réseau CEN.

A cette issue, les partenaires locaux, ont plutôt proposé de garder le CEN comme une plate-forme fédératrice pour les gestionnaires, jouant ainsi le rôle d'appui à la gestion par la mutualisation des moyens humains, matériels et financiers. Par contre, suivant les besoins, le CEN pourrait être un organisme de gestion pour les sites naturels protégés.

Tandis que la **Fédération des CEN** nous accompagne dans notre démarche d'adhésion par le parrainage du CEN Auvergne et Rhône-Alpes à travers des échanges et partages d'informations.

En novembre 2013, une rencontre a eu lieu à l'occasion du congrès des CEN en Bourgogne. Deux représentants de la Guyane ont rencontré la fédération des CEN pour le plan stratégique et apporter leurs remarques. A l'issue de cette réunion, remarque une bonne volonté à travers les différents axes mais assez ambitieux. La priorisation des axes pourrait montrer la pertinence des certains objectifs. Par contre, la fédération encourage le CEN Guyane à mettre en avant la gestion des sites qui doit être sa principale mission sur laquelle elle est reconnue au niveau national. Parallèlement, développer le rôle de mis en réseau des gestionnaires d'espaces naturels en Guyane.

- **Elaboration d'un avant-projet**

La synthèse des différentes remarques lors de ces rencontres et échanges entre les membres du CEN a servi à l'élaboration d'un plan de travail et permis ainsi de rédiger un avant-projet stratégique.

[Doc 2](#)

Une réunion de travail a eu lieu, avec les conservateurs et directeurs des différentes structures notamment le GEPOG, l'ONF, le PAG, le PNRG, L'association TRESOR et la coordinatrice du CEN.

Suite à ce travail, les modifications suivantes ont été apportées :

- présenter les axes stratégiques par ordre
- reformuler certains axes (axe 4 : « Participer à la gouvernance... » au lieu de « aider à la gouvernance... » ; axe 5 : « mettre en place une gestion des données... » au lieu de « gérer des données... »)
- apporter un éclaircissement sur l'axe 6 : « Contribuer aux démarches de développement durable des territoires » qui n'est pas bien approprié par les membres.

### 1-2. Processus d'adhésion à la Fédération CEN



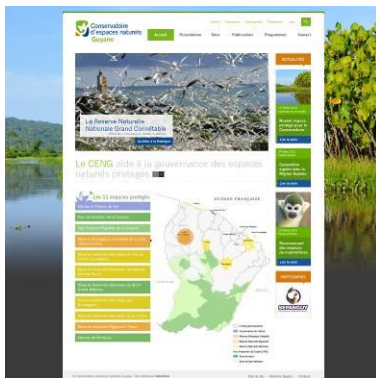
A une étape de l'adhésion à la Fédération CEN, il exige la modification de l'appellation du CEN Guyane par « Conservatoire d'Espaces Naturels de Guyane » au lieu de Conservatoire des Espaces Naturels

de Guyane. A partir de cette affiliation, le CEN Guyane passe en « mission de préfiguration » jusqu'à ce que cette adhésion soit effective. Dans sa communication, le CEN Guyane aura ainsi le droit d'utiliser la charte graphique et le logo commun de la fédération.

Cette modification a été déclarée à la préfecture et sortie au journal officiel du 12 octobre 2013.

### 1-3. Développement de communication

- **Création du site internet**



La visibilité du CEN dans le territoire et au niveau national a été renforcée par la création du site internet dont l'adresse est [www.cen-guyane.fr](http://www.cen-guyane.fr). La mise en ligne a eu lieu le 13 novembre 2013.

Chaque espace protégé de Guyane a contribué à l'élaboration du contenu du site. Les 11 espaces protégés de Guyane ont chacun une page dédiée pour une présentation générale.

### 1-4. Mutualisation des actions

Depuis 2012, le CEN met en place une journée de rencontres qui rassemble tous les gardes des espaces naturels protégés de Guyane à savoir, les réserves, les parcs et les sites naturels protégés.

- **Journée d'échange thématique**

Deux journées de rencontres ont été réalisées et dans chacune d'elles, 19 participants ont pu échanger sur leur métier en présence de leur homologue. Il s'agit ici d'une action initiée par les gestionnaires et financée par le programme TEMEUM/ATEN. Les thèmes traités concernaient :

- Police de l'environnement
- Outils d'animation et de communication

✓ **JET 2<sup>ème</sup> édition**

La réserve naturelle nationale de l'Amana, a accueilli ces rencontres le 27 et 28 juin 2013. Le thème du jour « Police de l'environnement » a permis de mettre en évidence certaines problématiques pas forcément communes. Alors que sur certains points les avis sont unanimes par l'ensemble des gardes. Chaque structure a ses priorités liées à leur propre contexte, tel le port d'arme. Par contre, le problème de manque de reconnaissance par le public a été soulevé par tous.



Des difficultés rencontrées pour le PV, le Timbre amende, la collaboration avec les services d'états comme l'ONCFS et la gendarmerie ont été abordées. A la fin de la rencontre des remontés de besoin et suggestion ont été rédigés pour que le CENG puissent les communiquer dans le réseau. [Doc 3](#)

✓ **JET 3<sup>ème</sup> édition**

Le Site naturel protégé de Pripri de Yiyi, a reçu la deuxième JET de l'année 2013, ayant pour thème, « outils d'animation et de communication ». Ce dernier a permis le partage d'expériences et la mise à disposition des matériels d'animations. Des problématiques soulevées étaient les faibles taux de



participations des habitants dans les diverses activités d'animations proposées par les gestionnaires. Ce qui entraîne une méconnaissance des espaces naturels protégés de proximité comme les réserves naturelles nationales Mont Grand Matoury et Grand Connétable, et la réserve naturelle

régionale Trésor qui organisent des visites ouvertes au public plusieurs fois dans l'année. Malgré les efforts déployés, les espaces protégés ne sont pas toujours bien acquis par le public, comme expliqué dans le rapport présenté par le CEN. [Doc 4](#)

Une quatrième édition sera organisée en 2014.

- **Animation aux journées événementielles**

Une animation a été organisée par le CEN du 22 au 26 Mai 2013 à la place du marché ayant pour thème : « Cherchons les petites bêtes » marquant ainsi l'ouverture de la 7<sup>ème</sup> édition de la fête de la nature. Tous les espaces naturels protégés ont été ici représentés à travers les panneaux d'exposition. Le Parc Amazonien, présent en a profité d'exposer les résultats de recherches sur les petites bêtes qui



Malheureusement n'a pas eu un grand succès mis à part les quelques visites de stands par certaines personnes curieuses qui ont apprécié nos expositions. Une importante communication préalable et beaucoup d'écho dans les stands sont nécessaires.

- **Mise en place d'une convention de mutualisation des actions**

Dans le cadre des actions à mutualiser notamment des études scientifiques, des suivis, l'entretien des sentiers,...etc, il a été souhaité qu'une assurance en commun soit mise en place et gérée par le CEN.

Des recherches vaines ont été effectuées auprès des assureurs comme GFA et Allianz. Etant donné que chaque structure membre n'a pas le même statut, ces assureurs ne sont pas en mesure de mettre en place une assurance mutualisée. Le plus simple était d'établir une convention de mutualisation en mettant quelques articles sur la responsabilité de chaque structure impliqué dans l'action.

Un modèle de convention a été rédigé par certains membres et devra être validée par tous les membres avant sa mise en pratique.

### 1-5. Mutualisation des données

- **Approche pour la mise en place de base de données**

Le CEN a eu comme mission d'identifier les outils de base de données existants et faire une proposition aux gestionnaires.

Il existe plusieurs bases de données en Guyane dont les objectifs sont différents et l'utilisation est spécifique à chaque outil.

On peut citer :

Le SIG, qui est une base de données du Conseil régional dont l'objet est un outil d'aide à la décision, mis à la disposition des acteurs de développement ; L'Aublet 2 qui est une base de données sur la flore Guyanaise gérée par l'Herbier de l'IRD, outil développé par des scientifiques locaux, nationaux et internationaux dont l'utilisation est très spécifique et ciblée ; La Faune Guyane créée par le GEPOG et ses partenaires principalement pour mettre à disposition des données sur les oiseaux,... etc. ; La base de données SERENA, qui est spécifique pour toutes les réserves naturelles nationales dont l'utilisation est recommandée par la DEAL.

Certains gestionnaires s'intéressent au SICEN, qui est aussi un outil utilisé par le CEN Auvergne, développée par le CEN Languedoc Roussillon. C'est une base de données naturaliste, dont l'interface est simple et conviviale. Elle présente des avantages qui s'adaptent au besoin de ces gestionnaires. Il y a une possibilité d'assistance assurée par le réseau CEN Languedoc Roussillon.

Le Guide d'utilisation a été diffusé dans le réseau CEN.

### 1-6. Participation au congrès/séminaire

La Fédération des CEN, suit l'avancement de l'élaboration de ce document stratégique. Elle a édité un livret d'accueil et le CENG est inscrit dans le réseau en tant que Conservatoire en préfiguration au même niveau que les CEN, Ile et Vilaine et Loire Atlantique.

Au séminaire annuel, du 06 au 10 novembre 2013, quasiment tous les CEN métropole étaient présents. Parmi les 400 participants, il y a eu la Guyane et la Nouvelle Calédonie. Le thème du séminaire était «Les Conservatoires de demain, des stratégies à l'action »



C'était un temps d'échange, mais surtout pour les territoires d'Outre-mer un moment de formation et d'information. C'est le point de vue partagé lorsque les deux représentants de l'Outre-mer ont pris la parole lors de la soirée de clôture.

Ce qu'il faut retenir :

- Le réseau CEN prend de l'ampleur au niveau national et au niveau des Outre-mer.
- Quelques chiffres clés de 2012 : 2498 sites gérés, 30 RNN et 44 RNR, 41,6 M€ de budgets cumulés, 957 agriculteurs sous contrat avec le Conservatoire, 2250 animations organisées, d'après les informations communiquées lors du congrès.



### 1-7. Participation au projet du territoire

- **Mise en place de représentant RNF en Guyane**

Le CEN a été sollicité pour la mise en place de la mission d'un représentant technique de RNF en Guyane et apporter son appui dans la définition de sa mission. Cette dernière est en complémentarité avec celle du CEN, étant donné que certaines actions sont transversales et concernent les mêmes cibles (réserves naturelles). Cependant, le poste a été pourvu au mois d'octobre et le CEN a contribué à l'installation de la chargée de mission.

- **Projet d'acquisition foncière pour une mesure compensatoire**

Dans le cadre d'un projet d'extension d'un barrage hydroélectrique, porté par la société VOLTALIA, une étude préalable a été réalisée par l'entreprise et son partenaire. Suite à cette étude, une évaluation aux effets du projet montre un impact significatif sur l'écosystème forestier et justifie le besoin d'une mesure d'atténuation à mettre en place. Le CEN a été consulté par le porteur de projet pour une démarche d'acquisition foncière et rétrocession dans le cadre d'une mesure compensatoire. N'étant pas prêt dans l'immédiat à s'engager dans une démarche quelconque, le CEN a orienté l'entreprise vers les autres partenaires tout en restant à l'écoute des éventuelles propositions.

### 1-8. Fonctionnement et organisation de la structure

La coordination de ces actions a été assurée par RAZAFIMAHATRATRA Lucie Monica sous la supervision du bureau. Cette année, d'autres structures membres ont accepté de venir en aide et siéger dans le bureau. Au total, six rapports mensuels ont été rédigés et présentés lors des :

- 5 réunions de suivi ;
- 2 assemblées générales ordinaire et extraordinaire ;
- Et 2 réunions du Conseil d'Administration.

A l'issue de ces différentes réunions, les points marquants sont :

- La réélection du PNRG au poste de présidence du CEN ; la rentrée de la SEPANGUY, le PAG, l'association Kwata et la Mairie de Sinnamary dans le bureau ; le GEPOG qui libère son poste après avoir assuré le secrétariat pendant plusieurs années et l'ONF qui reste en tant que trésorier.
- La création du logo et le changement d'appellation validés par l'assemblée générale ainsi que la fédération des CEN.
- La mise en place du plan stratégique qui a été lancée avec une feuille de route à l'appui.

Pour simplifier la présentation de l'avancement des activités, une fiche standardisée de rapport mensuel a été mise en place. Ce document permet aux CA de suivre les activités et les actualités qui concernent le réseau.

### 1-9. Gestion administrative et financière

- **Outil de gestion comptable**

Pour la gestion courante des recettes et dépenses et le bilan comptable annuel, nous avons fait une acquisition du logiciel EBP association, version 2014 avec une formation d'initiation à l'utilisation. Dans sa perspective de pérennisation et de mobilisation des fonds complémentaires, le recrutement d'un expert-comptable est en vue. Une recherche de prestataire a été réalisée. La société d'expertise comptable Actalis Guyane a proposé une offre intéressante et pourrait convenir au CEN.

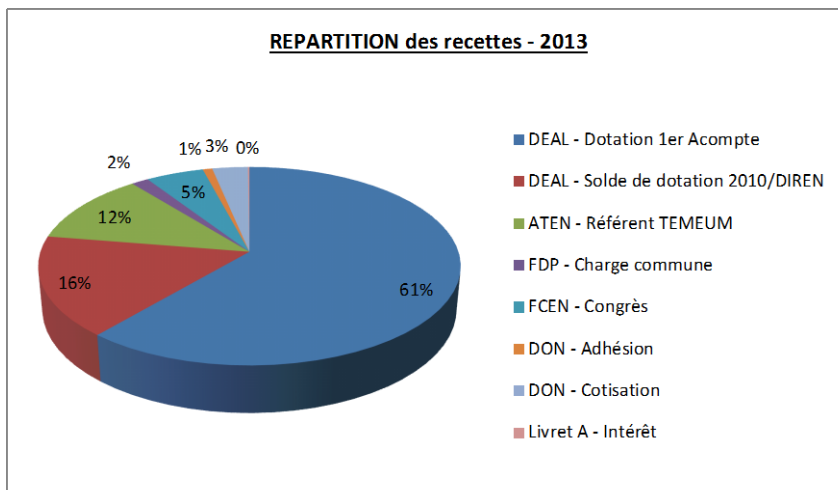
- **Financement**

La DEAL reste le principal financeur des actions du CEN pour l'organisation et animation du réseau. Les autres sources de financement dédié au poste de référent au programme TEMEUM et la cotisation annuelle des adhérents sont quasiment acquis dans sa globalité. Le tableau et la figure ci-après montrent les différents fonds alloués et ses répartitions.

- **Les différents fonds obtenus en 2013 :**

<b>Recettes en 2013</b>	<b>Montant (€)</b>
DEAL - Dotation 1er Acompte	29331,9
DEAL - Solde de dotation 2010/DIREN	7849,5
ATEN - Référent TEMEUM	5600
FDP - Charge commune	731,95
FCEN - Congrès	2447,68
DON - Adhésion	400
DON - Cotisation	1500
Livret A - Intérêt	65,62

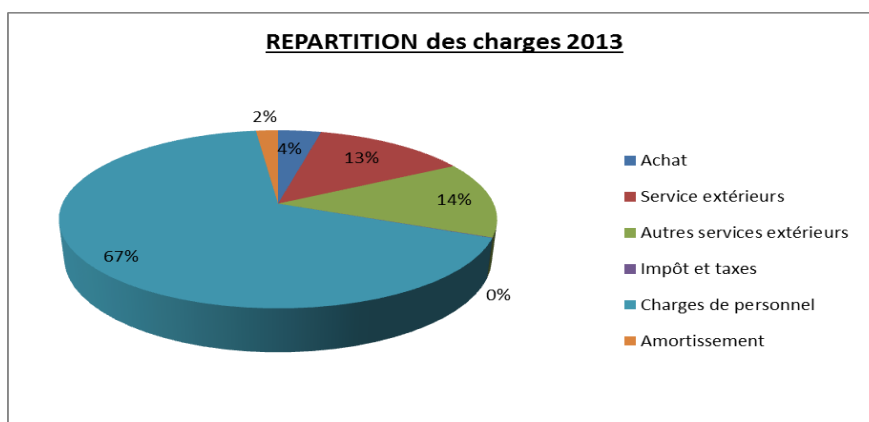
• **Les proportions des différents fonds obtenus en 2013**



• **La répartition des charges en 2013**

Charges	Désignations	Montant (€)
Achat	Fourniture, EDF, Eau	1617,64
Service extérieurs	Location, ménage, Assurance, gestion comptable,...	5754,05
Autres services extérieurs	Déplacement, internet, télécom, courrier,...	5913,67
Impôt et taxes	Journal Officiel	31,00
Charges de personnel	Salaire, social, formation	28711,63
Amortissement	Amortissement	826,47
<b>TOTAL</b>		<b>42854,46</b>

• **Les proportions des charges :**



Le compte de résultat est positif à hauteur de 5072,19€ pour 2014. Il est prévu une validation par un expert-comptable la comptabilité de l'année 2014. [Doc 5](#)

## 2. Référent TEMEUM

### 2-1. Les actions appuyées par TEMEUM

Dans le cadre d'un programme inter-réseaux nommé TEMEUM, pour le renforcement des capacités des gestionnaires de l'outre-mer, le CEN Guyane est le référent afin de relayer les informations, remonter les besoins des gestionnaires locaux, appuyer au montage. Il donne son appui à la mise en œuvre et au suivi des micro-projets. Il participe aux rencontres annuelles des référents pour échanger sur les actualités environnementales des territoires de l'outre-mer et les problématiques liées à cette mission.

Le référent joue le rôle d'appui à la mise en place des principales actions de TEMEUM notamment la **formation**, le **micro-projet** et le **Compagnonnage**, ainsi que la journée d'échange thématique.

#### 2-1-1. Mise en place des formations

Par l'intermédiaire de cette mission de référent, le CEN développe un partenariat avec les organismes pour offrir plus de possibilités de formations aux gestionnaires. Une convention cadre de collaboration est en cours de son élaboration avec le Centre National de la Fonction Publique Territoriale (CNFPT). Elle consiste à appuyer le CEN dans la mise en place des formations en 2014 dédiées spécialement aux acteurs environnementaux. Une enquête a été réalisée auprès des gestionnaires et les propositions de formation sélectionnées sont présentées dans ce tableau ci-dessous :

#### Action 1 : Formations identifiées

n°	Titre de formation identifiée	nombre intéressé	réalisée	non réalisée	% appui CEN	Organisateur
	<b>Outils méthodologiques pour l'animation</b>					
7	autour d'un espace naturel ou conduire une animation nature	6	1	0	5	GRAINE-TEMEUM
9	Formation STOC-EPS	6	1	0	2	GEPOG-TEMEUM
10	Pratique de contrôle police dans les espaces naturels	6	1	0	30	ATEN-TEMEUM
	<b>TOTAL</b>		<b>3</b>	<b>7</b>		

Le CEN donne son appui dans la logistique et précisément sur la recherche des lieux d'accueil pour les formations, informer les gestionnaires sur l'ouverture d'inscription et accompagner éventuellement dans la procédure de validation des candidatures en ligne.

### 2-1-2. Les micro-projets

Il y a eu trois micro-projets financés par l'ATEN dans le cadre du programme TEMEUM.

- Le site naturel protégé de Pripri de Yiyi a reçu un appui pour un projet de rénovation des aquariums en impliquant les enfants de la commune de Sinnamary.
- Le GRAINE appui à la mise en place d'un calendrier de formation pour les acteurs environnementaux de Guyane. Un livret est produit et sert aux gestionnaires pour leur plan de formation. En partenariat, avec le CEN, toutes les formations qui se déroulent en Guyane pour les gestionnaires sont tous répertoriées dans ce calendrier.
- La réserve des Nouragues a ouvert ses portes aux habitants de Régina et de Roura pour leur faire vivre l'activité réalisée dans la réserve et faire connaître les différentes infrastructures d'accueil des activités de recherches effectuées par le CNRS en partenariat avec l'ONF. Deux groupes ont bénéficiés de trois jours pour mieux connaître la réserve.

#### Action 2 : Micro-projet

n°	Titre de micro-projet	Porteur de projet	Projet retenu	non Retenu	% appui CENG
1	A la découverte de l'Ichthiofaune des marais de Yiyi	Commune de Sinnamary	1	0	30
2	Lancement d'un programme de formations intitulé: "Formations pour l'environnement en région Guyane, compétences éducatives, connaissances naturalistes et enjeux environnementaux	GRAINE	1	0	30
3	« Les Nouragues » ouvrent ses portes aux habitants de son territoire : découverte d'une réserve naturelle et des stations scientifiques CNRS !	ONF-RN des Nouragues	1	0	30
<b>TOTAL</b>			<b>3</b>	<b>0</b>	

Le CEN en tant que parrain de ces trois micro-projets a suivi de près la mise en place de chaque projet.

Le bilan de chaque micro-projet était positif. Les participants cibles sont satisfaits de la réalisation des programmes respectifs.

- Les élèves de l'école de Sinnamary et les instituteurs ont bien profité du projet en s'impliquant eux-mêmes dans les actions proposées. La mairie de Sinnamary a apporté sa contribution et sa présence lors de sa mise en œuvre.
- La visite de la réserve naturelle des Nouragues est une activité innovante et a apporté beaucoup de succès notamment pour les organisateurs (ONF, CNRS et EMAC) ainsi que les habitants qui sont représentés par les quelques dizaines de personnes. Un retour a été organisé pour témoigner auprès des habitants le vécu de leurs proches.
- Le calendrier de formation a facilité la communication sur les offres de formations offertes pour tous les acteurs environnementaux.

### **2-1-3. Journée d'Echange Thématique**

Dans le cadre d'un partenariat avec l'ATEN/ TEMEUM, le CEN a mis en place deux jours pour les gardes afin qu'ils puissent échanger sur leur métier, les problématiques et les solutions expérimentées. Les thèmes de ces journées ont été choisis en commun suivant leur besoin.

### **2-2. Capitalisation des actions réalisées via TEMEUM**

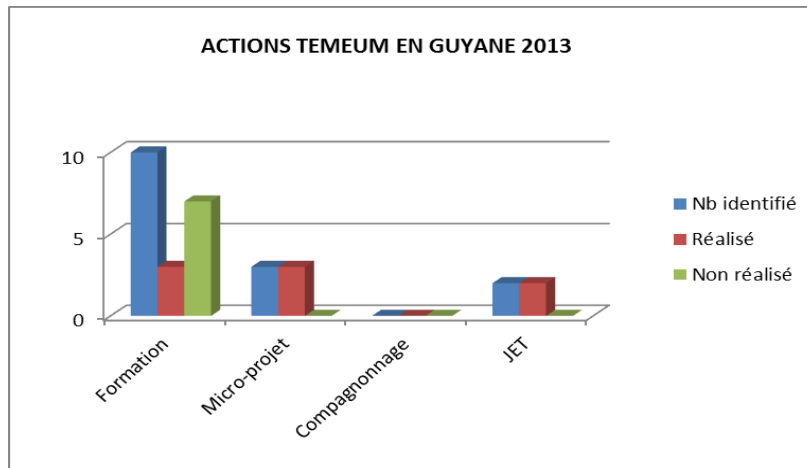
L'année 2013 a été productive comme indiquée dans le tableau ci-dessous. Plus de la moitié des actions identifiées ont été réalisées. Ces actions marquent le fonctionnement de partenariat que le CEN a pu développer. Dans chaque action, le rôle de référent a facilité l'obtention du financement et la mise en œuvre.

Chaque trimestre, le CEN présente un rapport d'activités liées à ces principales missions notamment la formation, le micro-projet, le compagnonnage et la journée d'échange thématique.

Le CEN informe aussi sur les diverses actualités concernant la gestion des espaces naturels et dans le cadre général, l'enjeu sur l'environnement en Guyane.

**Les différentes actions identifiées :**

Actions	Identifiée	Réalisée	Non réalisée
Formation	10	3	7
Micro-projet	3	3	0
Compagnonnage	0	0	0
JET	2	2	0
<b>TOTAL</b>	<b>15</b>	<b>8</b>	<b>7</b>



### 3- Perspectives de 2014

Dans le cadre de ces deux fonctions, plateforme de fédération des gestionnaires d'espaces naturels et référent du programme TEMEUM en Guyane, le CEN reste un appui fondamental pour la gestion de l'environnement en Guyane. Il contribue aux échanges et aux différentes réflexions sur les enjeux environnementaux dans les territoires. Il renforcera la communication et relayera les informations tant au niveau régional que national sur la volonté de déployer les efforts pour la préservation de la biodiversité de Guyane. Elle sera concrétisée, à travers des différents séminaires ou congrès auxquels il participera et par l'intermédiaire du site internet qui mutualise les informations complémentaires de tous les espaces naturels protégés de Guyane.

Par ailleurs, le CEN renforcera son implication au niveau national et s'engagera comme prévu à l'adhésion à la fédération. Comme tous les nouveaux adhérents, la Guyane fait partie des CEN Outre-mer, inscrits en mission de préfiguration et considéré incessamment par la fédération des CEN.

En plus de ces actions principales, le CEN concrétisera quelques axes stratégiques notamment les actions spécifiques sur les zones humides, l'augmentation des actions communes entre les espaces protégés (atelier, séminaire pour les parties prenantes) et le développement de partenariat technique et financier.